

RÉSUMÉ D'UN DÎNER-CAUSERIE SUR LA COMPÉTENCE ÉMOTIONNELLE EN FP-FGA

À la suite de la présentation du webinaire du 6 novembre dernier, un groupe de personnes chercheuses et des professionnel·les travaillant en FP et en FGA se sont rassemblés pour discuter de l'importance de la compétence émotionnelle dans ces milieux scolaires.

UQÀM | Chaire sur la promotion du bien-être durant les transitions scolaires et postsecondaires
FACULTÉ DES SCIENCES HUMAINES
Université du Québec à Montréal

1 Pourquoi est-elle centrale ?

Un pilier de la réussite et de la persévérance

La compétence émotionnelle est essentielle pour assurer le succès éducatif et le bien-être des élèves de formation professionnelle (FP) et de formation générale aux adultes (FGA).

L'élève dans sa globalité

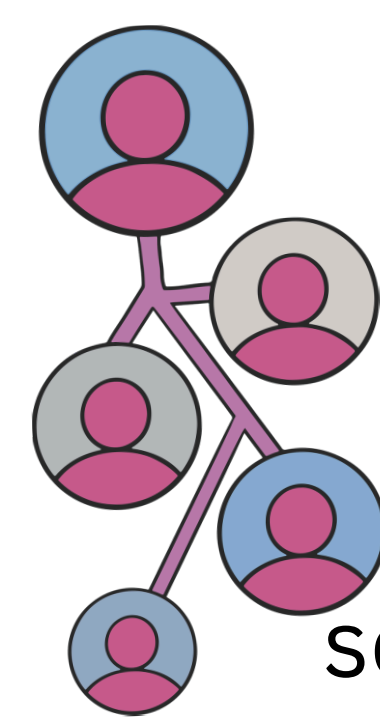
Les activités du personnel scolaire sont souvent centrées sur la pédagogie. Cependant, l'humain ne se limite pas qu'à l'apprentissage. Il y a donc une nécessité de mettre en place des approches qui prennent en compte l'élève dans sa globalité.



2 Le rôle clé du personnel

L'adulte comme modèle

Pour soutenir les élèves, il est impératif d'outiller le personnel enseignant en matière de compétence émotionnelle.



Transformer la culture organisationnelle

Il est important de valoriser la collaboration multidisciplinaire au sein même de l'établissement afin de contribuer activement au bien-être et à la réussite des élèves.

Une boîte à outils

Le personnel devrait posséder une certaine connaissance des différents services accessibles au sein de l'établissement afin d'être en mesure d'accompagner les élèves vers la ressource appropriée au besoin.



4 Les leviers de la motivation

- ✓ Importance du **sentiment d'appartenance sociale**
- ✓ Nécessité de **donner un sens à ses apprentissages**
- ✓ Importance de la **relation avec les membres du personnel** des centres.



3 Les moments clés : l'accueil et les transitions

Au moment de l'accueil

La rentrée est un moment charnière pour établir un contact avec les élèves, créer un environnement favorable et mettre en place des interventions universelles.

Groupes de discussion environ un mois plus tard

Certains centres organisent des groupes d'échange avec les élèves pour discuter de leur ressenti et prévenir le désengagement en les aidant à se sentir accompagnés dans leur transition.

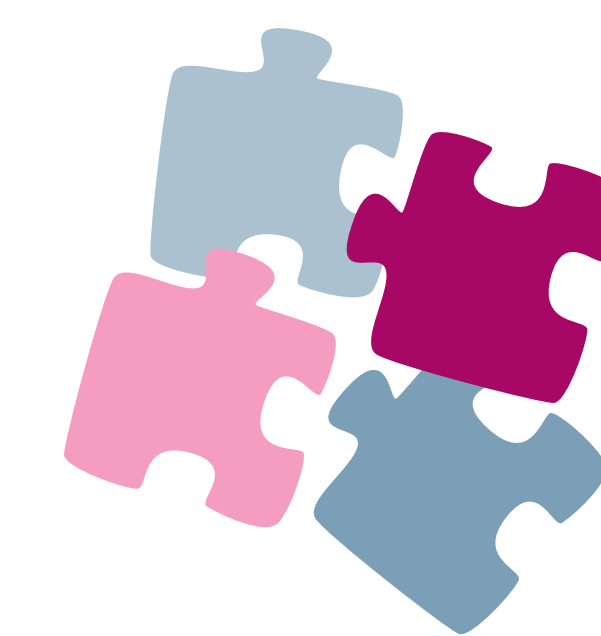
Comment ça se passe dans ta classe ?

Comment te sens-tu depuis la rentrée scolaire ?

6 Initiatives à retenir

Projet **WOW**

Favorise un environnement capacitant et la collaboration entre les intervenant·es en classe.



Lire pour apprendre

Utilise des sous-groupes de lecture pour normaliser les émotions qui émergent lors de l'apprentissage.



Démarche Hors-Piste

Propose des ateliers et des formations pour les élèves et le personnel scolaire.

5 Santé mentale : briser les tabous

Rendre les intervenant·es visibles dans le centre.

L'ensemble des personnes intervenantes peuvent circuler dans les environnements d'apprentissage pour normaliser le recours au soutien psychologique.

Tenir compte des différences culturelles

Porter une attention particulière aux élèves issu·es de l'immigration chez qui la santé mentale peut être taboue.

UQÀM | Chaire sur la promotion du bien-être durant les transitions scolaires et postsecondaires

FACULTÉ DES SCIENCES HUMAINES
Université du Québec à Montréal

